

3DSV2 - Interface PageWeb

Contenu

[Intégration en page web avec le widget Payline](#)
[Procédure mise en oeuvre de 3DS V2](#)
[Chronogramme d'échanges](#)
[Valorisation des web services](#)
[Pages associées](#)


Intégration en page web avec le widget Payline

L'interface Page Web est l'intégration la plus répandue sur Payline. Payline se charge de toute la complexité liée à 3DS V2.

Payline assure sans impact pour l'intégration commerçant :

- la mise en oeuvre de l'intégration ;
- le repli en 3DS V1 si nécessaire.

Procédure mise en oeuvre de 3DS V2

 Payline programmera la montée de version de votre contrat VAD dès le premier trimestre 2021.

Vous pouvez également anticiper l'activation de votre contrat en 3DS V2. Rien de plus simple : Contactez le [support Payline](#).

Votre contrat sera activé dans un délai entre 3 et 5 jours à partir du jour de la demande.

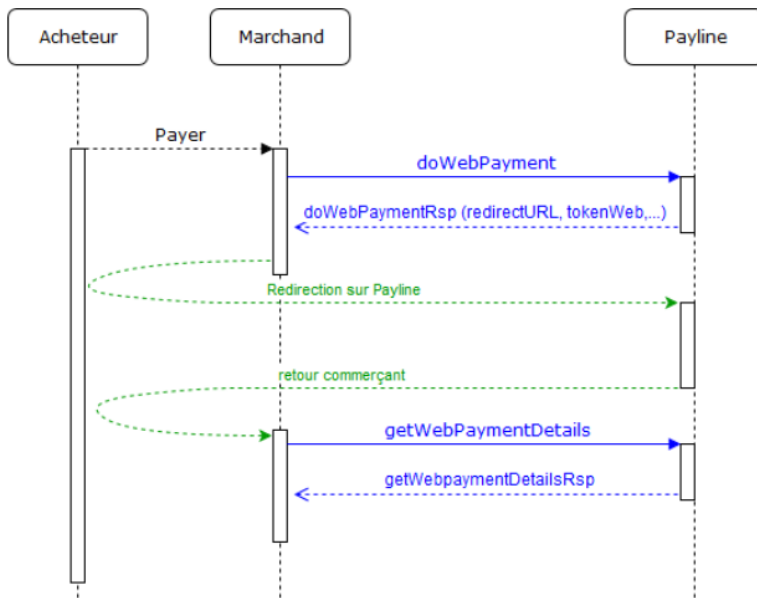
Chronogramme d'échanges

Il n'y a aucun impact commerçant au niveau des échanges de serveur à serveur entre le commerçant et Payline.

Les étapes :

1. Le commerçant appelle le service [doWebPayment](#)
2. Le commerçant instancie le widget sur ses pages de paiement (en mode In-shop)
3. Le commerçant appelle au [getWebPaymentDetails](#)

Chronogramme d'échange pour les pages de paiement V2 (mode Widget) :



Valorisation des web services

Dans l'absolu aucune modification de web service n'est nécessaire.

i Profitez également des nouvelles fonctions du 3DS V2 : [augmenter le frictionless](#)

Le marchand doit utiliser [une version de web service](#) Payline supérieure ou égale à 21 pour bénéficier des nouvelles fonctions liées au 3DS V2.

Service doWebPaymentRequest		
Paramètre	Valeurs possibles	Fonction
threeDSInfo.challengeInd	<ul style="list-style-type: none"> 01 : Aucun choix (défaut) 02 : Pas de challenge = Frictionless 03 : Challenge préféré 04 : Challenge requis 05 : No challenge 90 : Scoring CB 	<p>Le commerçant peut préciser le mode d'authentification qu'il souhaite voir appliquer à cette transaction. En cas d'impayé sur une demande de frictionless, le commerçant est débité.</p> <p>Demande de scoring (Activable avec le réseau CB)</p>
threeDSInfo.threeDSReqPriorAuthMethod	<ul style="list-style-type: none"> 01 : Frictionless 02 : Challenge 03 : AVS verified 04 : other 	Fortement recommande pour favoriser le frictionless. Methode d'authentification 3DS du dernier paiement.
threeDSInfo.threeDSReqPriorAuthTimestamp	Datetime	Fortement recommande pour favoriser le frictionless. Date et heure du dernier paiement.
merchantScore	Score calculé par le marchand et transmis à CB (se renseigner auprès de CB pour plus de détails)	Récupération du type d'authentification effectivement effectuée

Service getWebPaymentDetailsResponse		
Paramètre	Valeurs possibles	Fonction
authentication3DSecure.resultContent	object Json encodé base64	Récupération d'une chaîne de caractère contenant l'ensemble de résultat des paramètres de l'authentification

authentication3DSecure.authenticationResult	PARES ou CRES	
---	---------------	--

Pages associées

- [3D Secure 2.0 - Se mettre en conformité avec la DSP2](#)
- [3DSv2 - Augmenter le frictionless](#)
- [3DSV2 - Comment intégrer](#)
- [3DSV2 - Comment ça marche](#)
- [3DSV2 - Direct Interface - Recurring payments](#)
- [3DSv2 - Glossaire](#)
- [3DSV2 - Interface Directe - Ajout Modification de données carte \(card on file\)](#)
- [3DSV2 - Interface Directe - Commande avec expédition pendant la garantie de l'autorisation](#)
- [3DSV2 - Interface Directe - Paiements récurrents](#)
- [3DSV2 - Interface Page Web - Commande avec expédition pendant la garantie de l'autorisation](#)
- [3DSV2 - Interface PageWeb](#)
- [3DSV2 - Intégration : cas d'usage](#)
- [3DSV2 - La liste des impacts Codes retour](#)
- [3DSV2 - La liste des impacts de l'API Payline](#)
- [3DSV2 - Les fonctionnalités](#)